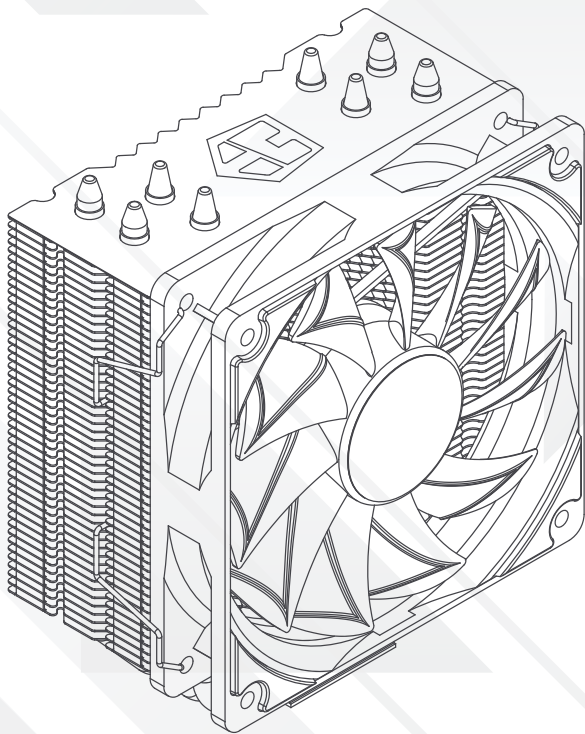




HUMMER

H-224ARGB



H-224ARGB

EN - Warning

Improper installation will result in damage to the processor. Never switch the computer system on until the cooler and the fans are connected to the motherboard power connector.

Always use the included screws. Screw the radiator with care to avoid damaging it.

Electrostatic discharge (ESD) can damage system components. Use an ESD-controlled workstation. If a workstation is not available, wear an antistatic wrist strap or touch an earthed surface before handling any PC components.

PT - Atenção

Uma instalação imprópria poderá danificar o processador. Nunca ligue o computador sem verificar se o cooler e as ventoinhas estão ligadas na motherboard.

Utilize sempre os parafusos fornecidos. Aparafuse o radiador com cuidado de forma a evitar possíveis danos.

Descargas eletrostáticas (ESD) poderão danificar componentes do PC. Use uma bancada com controle de ESD. Caso não tenha uma bancada disponível, utilize uma pulseira anti-estática ou toque uma superfície aterrada antes de manusear qualquer componente do PC.

ES - Advertencia

Una instalación inapropiada puede provocar daños al procesador. Nunca encienda el ordenador antes de que el cooler y los ventiladores estén conectados al conector de corriente de la placa madre.

Utilice siempre los tornillos originales. Cuidado con no dañar el radiador al atornillar.

Descargas electrostáticas (ESD) pueden dañar componentes en el sistema. Use una estación de trabajo con control de ESD.

Si no tiene disponible dicho lugar de trabajo, colóquese una muñequera antiestática o toque una superficie conectada a tierra antes de tocar cualquier componente en el PC.

FR - Advertissement

Une installation incorrecte endommagerait le processeur. N'allumez jamais l'ordinateur avant que le ventilateur et le refroidisseur ne soit connecté au connecteur d'alimentation de la carte mère. Ne mettez jamais le système sous tension jusqu'à ce que le refroidisseur et les ventilateurs soient connectés au connecteur d'alimentation de la carte mère.

Utilisez toujours les vis fournies. Vissez le radiateur avec précaution pour éviter de l'endommager.

Une décharge électrostatique (ESD) peut endommager les composants du système. Utilisez une station de travail protégée contre l'ESD. Si vous ne disposez pas d'une telle station de travail, portez un bracelet antistatique ou touchez une surface connectée à la masse avant de manipuler les composants du PC.

DE - Warnung

Fehler bei der Installation können zu Schäden am Prozessor führen. Schalten Sie das Computersystem niemals ein, bis der Kühler und die Lüfter an den Netzanschluss angeschlossen sind.

Verwenden Sie immer die mitgelieferten Schrauben. Schrauben Sie den Kühler sorgfältig, um eine Beschädigung zu vermeiden.

Die Systemkomponenten können durch elektrostatische Entladung beschädigt werden. Benutzen Sie einen für ESD schützenden Arbeitsplatz. Sollte ein solcher Arbeitsplatz nicht verfügbar sein, tragen Sie ein antistatisches Armband oder berühren Sie eine geerdete Oberfläche vor dem Hantieren mit PC Komponenten.

IT - Avvertimento

L'installazione non corretta si tradurrà in danni al processore. Non accendere il sistema informatico fino al dispositivo di raffreddamento e i ventilatori sono collegati al connettore di alimentazione della scheda madre.

Usare sempre le viti in dotazione. Avvitare il radiatore con cura per evitare di danneggiarla.

Le scariche elettrostatiche (ESD) possono danneggiare i componenti del sistema. Uso e workstation ESD-controllato. Se un workstation non è disponibile, indossare un bracciale antistatico o toccare una superficie messa a terra prima di maneggiare qualsiasi componente del PC.

■ Important announcement

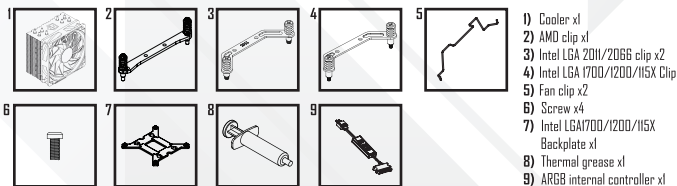
Please read this user's manual carefully before installation to get the water cooler's best performance by optimized installation. Nox Xtreme is not responsible for any damage to the product or injury caused by incorrect installation or user's carelessness. The water cooler may cause interference with some motherboards. If you face an interference between Hummer cooler and your motherboard, please stop installing it. Be careful not to hurt yourself by the radiator while installing & disassembling the water cooler. Do not move the water cooler around after the installation to prevent CPU damage. Please, do not use the water cooler for any other usage apart from the original purpose.

■ Warranty

For your warranty claims, please contact Nox Xtreme overseas distribution partners in your country. Find the distribution partner list at www.nox-xtreme.com

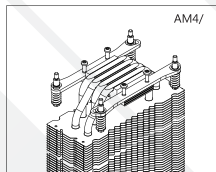
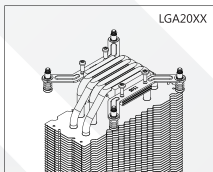
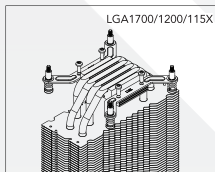
- Warranty: 2 years from purchasing date. (Depending on the laws of each country)
- URL: www.nox-xtreme.com
- E-mail: support@nox-xtreme.com

■ Components description

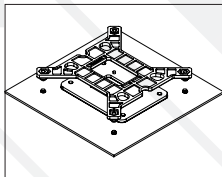


■ Install the right brackets

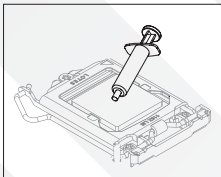
According to your socket, choose the right mounting bracket and mount them by the screws.



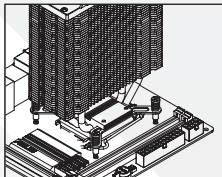
■ Intel installation LGA1700/1200/115X – 2066/2011 (For LGA2066/2011: follow steps 2 and 3)



1) Stick the LGA1700/1200/115X backplate to the back of the motherboard.

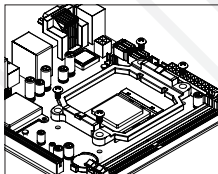


2) Apply a thin layer of thermal grease to the CPU surface.

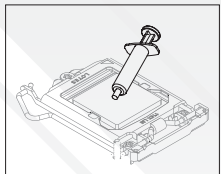


3) Put the heatsink onto the CPU, tightening the bracket screws into the backplate to secure the heatsink firmly.

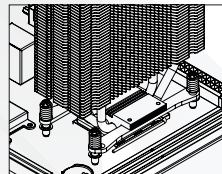
■ AMD installation



1) Remove original AMD plastic retention frame, but keep the backplate.

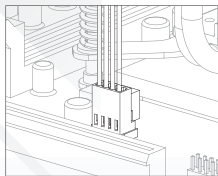


2) Apply a thin layer of thermal grease to the CPU surface.



3) Put the heatsink onto the CPU, tightening the bracket screws into the backplate to secure the heatsink firmly.

■ CPU fan header



Connect CPU small 4pin power cable to "CPU_FAN" header on the motherboard.

■ Internal RGB controller features:

MODE:

Press this button to switch the lighting into a dynamic mode.

COLOR:

Press this button to switch the lighting into a static mode. There a lot of different colors for choice.

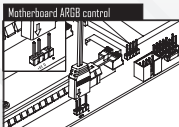
SPEED:

Change the speed of the color changing.

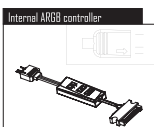
CAUTION

Wrong connection will damage the device and cause mal-function!

■ Use motherboard RGB control



A) If your motherboard has any ARGB lighting system, plug the ARGB Hub adapter into the motherboard and make sure the pin with an arrow is connected to the 12 V pin on motherboard.



B) If your motherboard doesn't have any ARGB lighting system, plug the ARGB hub adapter into the internal ARGB controller in the way shown in the picture above. Then connect the Internal RGB controller to a PSU connector.

■ Aviso importante

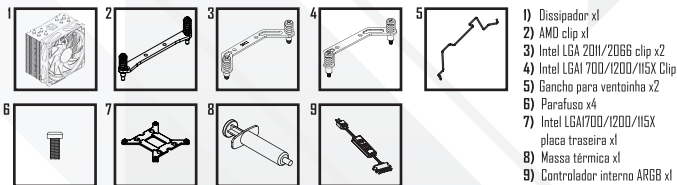
Leia este manual cuidadosamente antes de instalar o cooler CPU. A sua correcta instalação permite obter a melhor performance. A Nox Xtreme não se responsabiliza por quaisquer danos no produto, ou que este possa causar em produtos terceiros, por instalação incorrecta ou falta de cuidado. É possível, apesar de improvável, que o cooler CPU cause interferências na motherboard. Se verificar interferências entre a sua motherboard e o cooler CPU, pare a instalação. Tenha cuidado ao instalar o radiador. Manuseie o cooler com cuidado, tanto na instalação como na sua remoção. De forma a prevenir danos no CPU, não movimente o cooler após a sua instalação. Não utilize este produto para outra finalidade para além da original.

■ Garantia

Para efeitos de garantia, por favor contacte a loja onde adquiriu o seu cooler Hummer. A loja tratará de encaminhar o seu processo para o distribuidor Nox em Portugal.

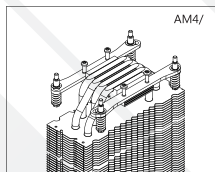
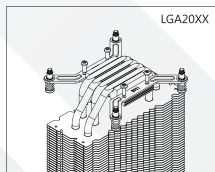
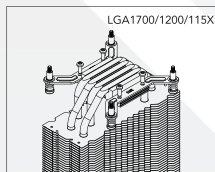
- Garantia: 2 anos
- Website: www.nox-xtreme.com
- E-mail: support@nox-xtreme.com

■ Descrição dos componentes

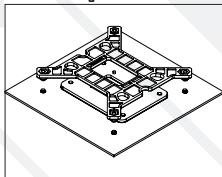


■ Instale as brackets apropriadas

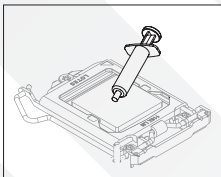
Selecione as brackets apropriadas, de acordo com a sua socket, e instale-as utilizando os parafusos.



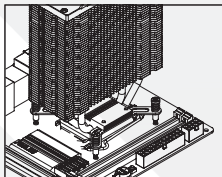
■ Instalação Intel LGA1700/1200/115X - 2066/2011 (Para LGA2066/2011: siga os passos 2 e 3)



1) Aplique a backplate LGA1700/1200/115X na traseira da motherboard.

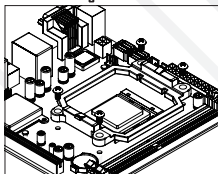


2) Aplique a backplate LGA115X na traseira da motherboard.

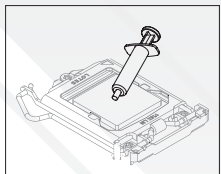


3) Coloque o dissipador no CPU, apertando os parafusos da bracket na backplate, fixando-o firmemente.

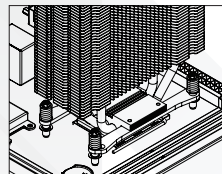
■ Instalação AMD



1) Remova a moldura de plástico original de retenção AMD mas mantenha a backplate.

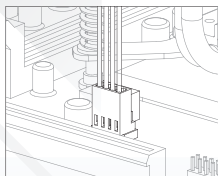


2) Aplique uma fina camada de massa térmica na superfície do CPU.



3) Coloque o dissipador no CPU, apertando os parafusos da bracket na backplate, fixando-o firmemente.

■ Header ventoinha CPU



Ligue o cabo de alimentação de 4pin no "CPU_FAN" header da motherboard.

■ Funções do controlador interno RGB:

MODO:

Pressione este botão para aceder ao modo de iluminação dinâmica.

COR:

Pressione este botão para aceder ao modo de iluminação estático.

VELOCIDADE/INTENSIDADE:

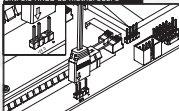
Premir este botão com modo de iluminação dinâmico activo irá alterar a velocidade do efeito.

ATENÇÃO

Uma conexão incorreta danificará o dispositivo e causará mau funcionamento!

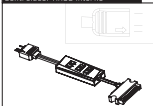
■ Utilizar o controlo RGB da motherboard

Controlo ARGB da motherboard



A) Se a sua motherboard possuir algum sistema de iluminação ARGB, ligue o adaptador do hub ARGB na mesma, certificando-se que o pino indicado com uma seta está ligado ao pino de 12V na motherboard.

Controlador ARGB interno



B) Se a sua motherboard não possuir um sistema de iluminação ARGB, ligue o adaptador do hub ARGB ao controlador ARGB interno, da maneira mostrada na figura acima. Em seguida ligue o controlador RGB interno a uma conexão PSU, conector da fonte de alimentação.

■ Aviso importante

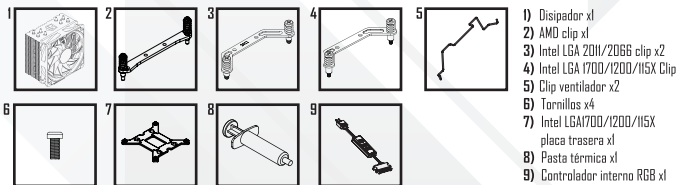
Por favor, lea este manual del usuario detenidamente antes de la instalación para obtener el mejor rendimiento del cooler y una instalación optimizada. Nox-xtreme no se hace responsable de los daños causados al producto o daños causados por una instalación incorrecta o una negligencia del usuario. El cooler podría causar interferencias con algunas placas base. En este caso, por favor no instale el cooler. Manipule el cooler con cuidado, tanto en la instalación como en su desinstalación. Con el fin de evitar daños a la CPU, no mueva el refrigerador después de la instalación. Por favor, no utilice el cooler para cualquier otro uso del propósito original.

■ Garantía

Para cualquier reclamación de la garantía, por favor póngase en contacto con los distribuidores de Nox Xtreme en el país en el que haya realizado la compra. Puede ver la red de distribuidores en nox-xtreme.com

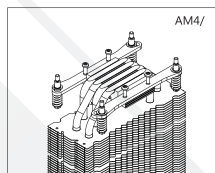
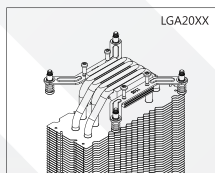
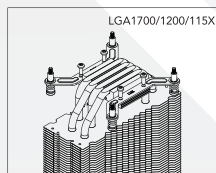
- Garantía: 2 años desde la fecha de compra. (Sujeto a las leyes de cada país)
- URL: www.nox-xtreme.com
- E-mail: support@nox-xtreme.com

■ Descripción de componentes

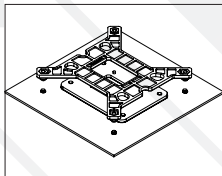


■ Instala los soportes correctos

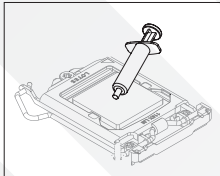
Según su zócalo, elige el soporte de montaje adecuado y colóquelos con los tornillos.



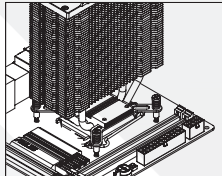
■ Instalación Intel LGA1700/1200/115X – 2066/2011 (Para LGA2066/2011: sigue los pasos 2 y 3)



1) Coloca la placa de LGA1700/1200/115X en la parte posterior de la placa base.

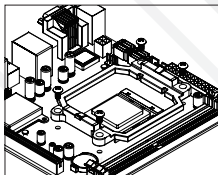


2) Aplica una fina capa de pasta térmica en la superficie del microprocesador.

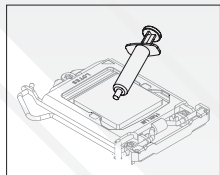


3) Coloca el disipador sobre el microprocesador, apretando los tornillos del soporte en la placa posterior para asegurar el disipador firmemente.

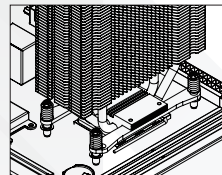
■ Instalación AMD



1) Retira el marco de protección de plástico original de AMD, pero mantén la placa posterior.

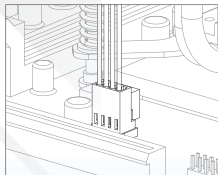


2) Aplica una fina capa de pasta térmica en la superficie del microprocesador.



3) Coloca el disipador, apretando los tornillos del soporte en la placa posterior para asegurar el disipador firmemente.

■ Conectando el ventilador



Conecta el cable 4 pines del ventilador a la placa base donde ponga "CPU_FAN".

■ Funciones del controlador RGB

MODO:

Presione este botón para cambiar el modo de iluminación a modo dinámico.

COLOR:

Presione este botón para cambiar el modo de iluminación a modo estático.

Elija uno de los muchos colores posibles.

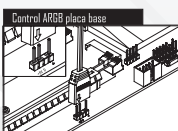
VELOCIDAD/INTENSIDAD:

Cuando el sistema está ejecutando el modo dinámico, este botón cambia la velocidad de los efectos de iluminación.

CUIDADO

La conexión incorrecta puede causar un mal funcionamiento o dañar el dispositivo.

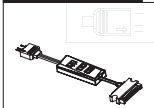
■ Conexión RGB



Control ARGB placa base

A) Si su placa base tiene alguno de los sistemas de control RGB, enchufe el adaptador hub RGB en la placa base asegurándose de que la flecha del conector coincide con la marca de 12V de la placa base.

Controlador interno ARGB



B) Si su placa base no tiene ningún sistema de control RGB, enchufe el adaptador hub RGB en el controlador RGB interno como muestra el diagrama. Seguidamente conecte el controlador interno RGB a un cable de corriente de su fuente de alimentación.



HUMMER

The image features the Hummer logo, which consists of a stylized truck grille icon on the left and the word "HUMMER" in a bold, black, sans-serif font on the right. The background is white with several large, light gray geometric shapes, including triangles and parallelograms, arranged in a pattern that suggests movement and ruggedness.



EN

Statement of Compliance with European Union Directives

Nox declares that this product is in compliance with the essential requirements and other relevant provisions from the following Directives: 2014/30/EU; 2014/35/EU; 2011/65/EU, as applicable. The technical documentation required by the Conformity Evaluation process is in Nox's possession and can be requested through info@nox-xtreme.com.

Disposal of batteries and electrical or electronic equipment waste

The existence of this symbol on the product, batteries or respective packaging, signifies that this product and the contained batteries can not be disposed as domestic waste. It is the user's responsibility to deliver this product at a batteries, electrical or electronic recycling pick-up point. The pick-up and separate recycling contributes for the preservation of natural resources and suppresses potential negative consequences for the human health and the environment resultant of inadequate disposal of dangerous substances contained in batteries and electrical or electronic equipment. For additional information regarding batteries, electrical or electronic recycling pick-up points, please contact your local municipal services.

PT

Declaração de Conformidade com Directivas da União Europeia

A Nox declara que este produto está em conformidade com os requisitos essenciais e outras disposições relevantes das Directivas: 2014/30/EU; 2014/35/EU; 2011/65/EU, conforme aplicável. A documentação técnica exigida pelo processo de Avaliação de Conformidade encontra-se na posse da Nox e poderá ser solicitada através de info@nox-xtreme.com.

Eliminação de resíduos de pilhas e de equipamento eléctrico e electrónico

A existência deste símbolo no produto, nas pilhas ou nas respectivas embalagens significa que este produto e as pilhas nele contidas não podem ser eliminados juntamente com os resíduos domésticos. É da responsabilidade do utilizador entregar este produto num ponto de recolha aplicável à reciclagem de pilhas e de equipamento eléctrico e electrónico. Esta recolha e reciclagem separada contribui para a conservação dos recursos naturais e suprime potenciais consequências negativas para a saúde humana e para o ambiente resultantes de uma eliminação inadequada de substâncias perigosas existentes nas pilhas e no equipamento eléctrico e electrónico. Para mais informações sobre os pontos de recolha de pilhas e resíduos eléctricos e electrónicos contacte os serviços municipais locais.

ES

Declaración de Cumplimiento de las Directivas de la Unión Europea

Nox declara que este producto cumple con los requisitos esenciales y otras disposiciones pertinentes de las siguientes Directivas: 2014/30/EU; 2014/35/EU; 2011/65/EU, según corresponda. La documentación técnica requerida por el proceso de Evaluación de la Conformidad está en poder de Nox y se puede solicitar a través de info@nox-xtreme.com.

Desechado de pilas y residuos de equipos eléctricos o electrónicos

La existencia de este símbolo en el producto, en las baterías o en el embalaje respectivo, significa que este producto y las baterías contenidas no pueden eliminarse como residuo doméstico. Es responsabilidad del usuario entregar este producto en un punto de recolección de baterías, recambios eléctricos o electrónicos. La recolección y el reciclaje separado contribuyen a la conservación de los recursos naturales y suprimen las posibles consecuencias negativas para la salud humana y el medio ambiente resultantes de la eliminación inadecuada de las sustancias peligrosas contenidas en las baterías y en los equipos eléctricos o electrónicos. Para obtener información adicional sobre baterías, puntos de recolección de reciclaje eléctricos o electrónicos, comuníquese con los servicios municipales locales.



NOX