

The Nox logo consists of a black rectangle with a white diagonal line in the top-left corner. The word "nox" is written in white, lowercase, sans-serif font, with a small square dot above the letter 'o'.

nox



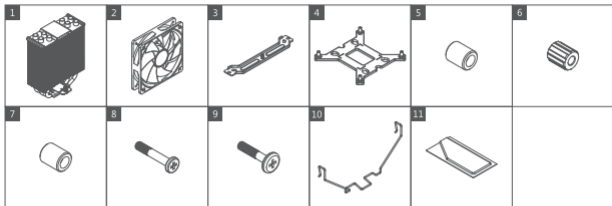
HUMMER

H-903

INTEL & AMD CPU COOLER

INSTALLATION MANUAL

COMPONENTS LIST / LISTA DE COMPONENTES



EN

- 1.HEATSINK
- 2.FAN
- 3.BRACKETS
- 4.INTEL BACKPLATE
- 5.LGA1200/115X STAND OFF
- 6.LGA 1851/1700 STAND OFF
- 7.AMD STAND OFF
- 8.BRACKET TIGHTENING SCREWS FOR INTEL
- 9.BRACKET TIGHTENING SCREWS FOR AMD
- 10.FAN CLIPS
- 11.THERMAL GREASE

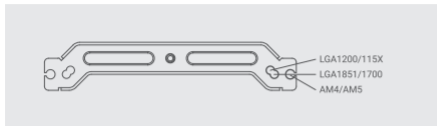
ES

- 1.DISIPADOR
- 2.VENTILADOR
- 3.SOPORTES
- 4.PLACA TRASERA INTEL
- 5.SOPORTE LGA1200/115X
- 6.SOPORTE LGA 1851/1700
- 7.SOPORTE AMD
- 8.TORNILLOS PARA SOPORTE INTEL
- 9.TORNILLOS PARA SOPORTE AMD
- 10.CLIPS DE VENTILADOR
- 11.PASTA TÉRMICA

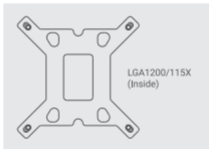
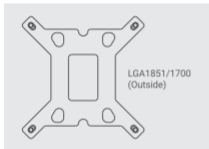
PT

- 1.DISSIPADOR DE CALOR
- 2.VENTOINHA
- 3.SUPORTES
- 4.PLACA INTEL
- 5.SUPORTE LGA1200/115X
- 6.SUPORTE LGA 1851/1700
- 7.SUPORTE AMD
- 8.PARAFUSOS DE APERTO DO SUPORTE PARA INTEL
- 9.PARAFUSOS DE APERTO DO SUPORTE PARA AMD
- 10.CLIPES DE VENTOINHA
- 11.GRAXA TÉRMICA

INTEL BRACKET ILLUSTRATION



INTEL BACKPLATE ILLUSTRATION



EN

The Intel backplate is designed for LGA 1851/1700 and LGA 1200/115x sockets. Push the screws to the outside for LGA 1851/1700.

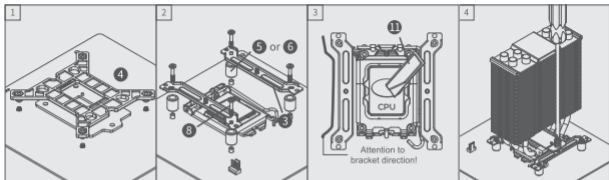
ES

La placa posterior Intel está diseñada para sockets LGA 1851/1700 y LGA 1200/115x. Empuje los tornillos hacia afuera para LGA 1851/1700.

PT

A placa traseira Intel foi projetada para soquetes LGA 1851/1700 e LGA 1200/115x. Empurre os parafusos para fora para LGA 1851/1700.

INTEL LGA 1851/1700/1200/115x



EN

1. Put on the backplate to the back of the motherboard.
2. Put on the stand off, and then secure the brackets with INTEL tightening screws.
 - * LGA 1851/1700 stand off: grooved grey color / LGA 1200/115x stand off: smooth grey color.
 - * Pay attention to the direction of the brackets.
3. Apply a thin layer of thermal grease.
4. Put on the heatsink and secure.

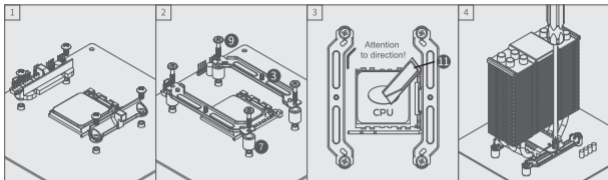
ES

1. Coloque la placa posterior en la parte posterior de la placa base.
2. Coloque el soporte y luego asegúrelo con tornillos de apriete INTEL.
 - * Soporte LGA 1851/1700: color gris ranurado / Soporte LGA 1200/115x: color gris liso.
 - * Preste atención a la dirección de los soportes .
3. Aplicar una fina capa de grasa térmica.
4. Coloque el disipador de calor y asegúrelo.

PT

1. Coloque a placa traseira na parte traseira da placa-mãe.
2. Coloque o suporte e fixe os suportes com parafusos de aperto INTEL.
 - * Suporte LGA 1851/1700: cor cinza ranhurado / Suporte LGA 1200/115x: cor cinza suave.
 - * Preste atenção na direção dos suportes .
3. Aplique uma fina camada de pasta térmica.
4. Coloque o dissipador de calor e prenda.

AMD AM5 / AM4



EN

1. Remove the motherboard original plastic retention. But please keep the backplate.
2. Put the stand off on and secure the bracket using AMD tightening screws.
 - * AMD stand off is smooth red color.
 - * Please pay attention to the direction of the brackets.
3. Apply a thin layer of thermal grease to the CPU surface.
4. Put on the heatsink and secure.

ES

1. Retire la retención de plástico original de la placa base. Pero por favor conserve la placa posterior.
2. Coloque el soporte y asegúrelo usando los tornillos de ajuste AMD.
 - * El soporte AMD es de color rojo liso.
 - * Preste atención a la dirección de los soportes.
3. Aplique una fina capa de grasa térmica a la superficie de la CPU.
4. Coloque el disipador de calor y asegúrelo.

PT

1. Remova a retenção plástica original da placa-mãe. Mas por favor guarde a placa traseira.
2. Coloque o suporte e fixe o suporte usando os parafusos de aperto AMD.
 - * O suporte AMD é de cor vermelha suave.
 - * Preste atenção na direção dos suportes.
3. Aplique uma fina camada de pasta térmica na superfície da CPU.
4. Coloque o dissipador de calor e prenda.

POWERED BY
NOX
www.nox-xtreme.com