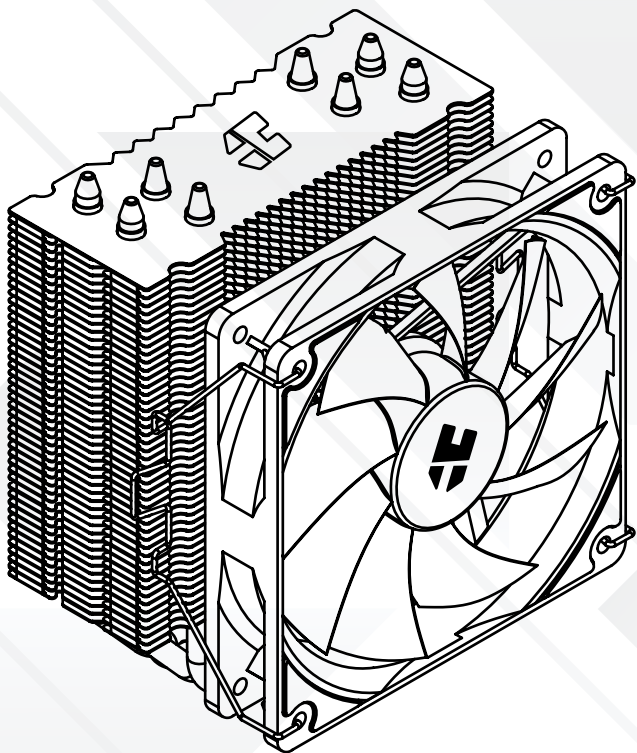




**HUMMER**

**H-224** **NOIR**



### **EN - Warning**

Improper installation will result in damage to the processor. Never switch the computer system on until the cooler and the fans are connected to the motherboard power connector.

Always use the included screws. Screw the radiator with care to avoid damaging it.

Electrostatic discharge (ESD) can damage system components. Use an ESD-controlled workstation. If a workstation is not available, wear an antistatic wrist strap or touch an earthed surface before handling any PC components.

### **PT - Atenção**

Uma instalação imprópria poderá danificar o processador. Nunca ligue o computador sem verificar se o cooler e as ventoinhas estão ligadas na motherboard.

Utilize sempre os parafusos fornecidos. Aparafuse o radiador com cuidado de forma a evitar possíveis danos.

Descargas eletrostáticas (ESD) poderão danificar componentes do PC. Use uma bancada com controle de ESD. Caso não tenha uma bancada disponível, utilize uma pulseira anti-estática ou toque uma superfície aterrada antes de manusear qualquer componente do PC.

### **ES - Advertencia**

Una instalación inapropiada puede provocar daños al procesador. Nunca encienda el ordenador antes de que el cooler y los ventiladores estén conectados al conector de corriente de la placa madre.

Utilice siempre los tornillos originales. Cuidado con no dañar el radiador al atornillar.

Descargas electrostáticas (ESD) pueden dañar componentes en el sistema. Use una estación de trabajo con control de ESD. Si no tiene disponible dicho lugar de trabajo, colóquese una muñequera antiestática o toque una superficie conectada a tierra antes de tocar cualquier componente en el PC.

### **FR - Avertissement**

Une installation incorrecte endommagerait le processeur. N'allumez jamais l'ordinateur avant que le ventilateur et le refroidisseur ne soit connecté au connecteur d'alimentation de la carte mère. Ne mettez jamais le système sous tension jusqu'à ce que le refroidisseur et les ventilateurs soient connectés au connecteur d'alimentation de la carte mère.

Utilisez toujours les vis fournies. Vissez le radiateur avec précaution pour éviter de l'endommager.

Une décharge électrostatique (ESD) peut endommager les composants du système. Utilisez une station de travail protégée contre l'ESD. Si vous ne disposez pas d'une telle station de travail, portez un bracelet antistatique ou touchez une surface connectée à la masse avant de manipuler les composants du PC.

### **DE - Warnung**

Fehler bei der Installation können zu Schäden am Prozessor führen. Schalten Sie das Computersystem niemals ein, bis der Kühler und die Lüfter an den Netzanschluss angeschlossen sind.

Verwenden Sie immer die mitgelieferten Schrauben. Schrauben Sie den Kühler sorgfältig, um eine Beschädigung zu vermeiden.

Die Systemkomponenten können durch elektrostatische Entladung beschädigt werden. Benutzen Sie einen für ESD schützenden Arbeitsplatz. Sollte ein solcher Arbeitsplatz nicht verfügbar sein, tragen Sie ein antistatisches Armband oder berühren Sie eine geerdete Oberfläche vor dem Hantieren mit PC-Komponenten.

### **IT - Avvertimento**

L'installazione non corretta si tradurrà in danni al processore. Non accendere il sistema informatico fino al dispositivo di raffreddamento e i ventilatori sono collegati al connettore di alimentazione della scheda madre.

Usare sempre le viti in dotazione. Avvitare il radiatore con cura per evitare di danneggiarla.

Le scariche elettrostatiche (ESD) possono danneggiare i componenti del sistema. Usare workstation ESD-controllata. Se un workstation non è disponibile, indossare un bracciale antistatico o toccare una superficie messa a terra prima di maneggiare qualsiasi componente del PC.

## ■ Important announcement

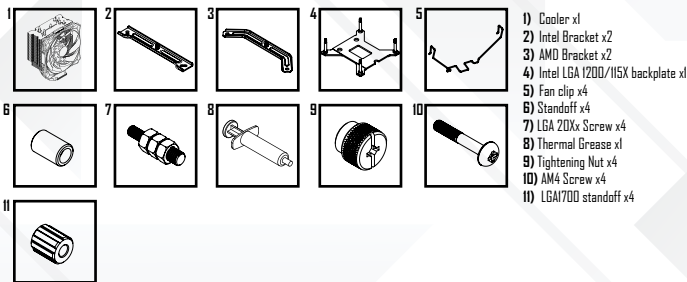
Please read this user's manual carefully before installation to get the water cooler's best performance by optimized installation. Nox Xtreme is not responsible for any damage to the product or injury caused by incorrect installation or user's carelessness. The water cooler may cause interference with some motherboards. If you face an interference between Hummer cooler and your motherboard, please stop installing it. Be careful not to hurt yourself by the radiator while installing & disassembling the water cooler. Do not move the water cooler around after the installation to prevent CPU damage. Please, do not use the water cooler for any other usage apart from the original purpose.

## ■ Warranty

For your warranty claims, please contact Nox Xtreme overseas distribution partners in your country. Find the distribution partner list at [www.nox-xtreme.com](http://www.nox-xtreme.com)

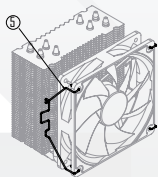
- Warranty: 2 years from purchasing date. (Depending on the laws of each country)
- URL: [www.nox-xtreme.com](http://www.nox-xtreme.com)
- E-mail: [support@nox-xtreme.com](mailto:support@nox-xtreme.com)

## ■ Components description



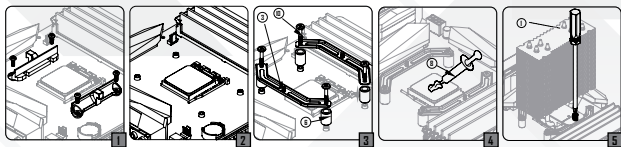
- 1) Cooler xl
- 2) Intel Bracket x2
- 3) AMD Bracket x2
- 4) Intel LGA 1200/H5X backplate xl
- 5) Fan clip x4
- 6) Standoff x4
- 7) LGA 20Xx Screw x4
- 8) Thermal Grease xl
- 9) Tightening Nut x4
- 10) AM4 Screw x4
- 11) LGA1700 standoff x4

## ■ Fan assembly



- 1) Place the hook for the fan on the cooler.
- 2) Apply pressure to pass the wire through the fan.
- 3) Insert the end of the hook into the holes of the fan.

## ■ AMD installation AM4

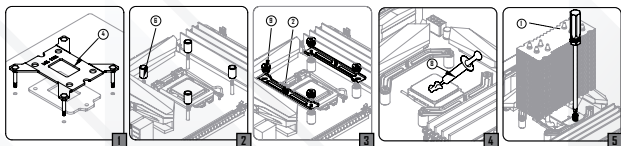


1, 2) Remove the original AMD plastic retention frame, but keep the backplate.

3) Put the standoff on and then secure the AMD bracket with screws.

4, 5) Apply a thin layer of thermal grease onto the CPU surface, and then secure the heatsink

## ■ Intel installation LGA 1700 / 1200 / 115x



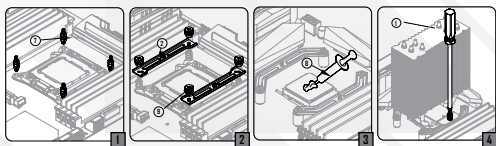
1) Put the backplate through the back of the motherboard.

2) Put the standoff on.

3) Secure the LGA1200/115x bracket with tightening nuts.

4, 5) Apply a thin layer of thermal grease onto the CPU surface, and then secure the heatsink

## ■ Intel installation LGA 2011 / 2066



1) Thread in the LGA20XX screws.

2) Put on the brackets and fasten by tightening nuts.

3, 4) Apply a thin layer of thermal grease onto the CPU surface, and then secure the heatsink

## ■ Aviso importante

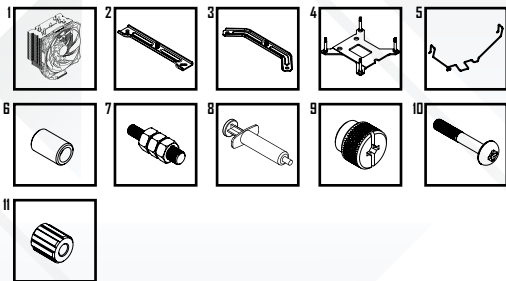
Leia este manual cuidadosamente antes de instalar o cooler CPU. A sua correcta instalação permite obter a melhor performance. A Nox Xtreme não se responsabiliza por quaisquer danos no produto, ou que este possa causar em produtos terceiros, por instalação incorrecta ou falta de cuidado. É possível, apesar de improvável, que o cooler CPU cause interferências na motherboard. Se verificar interferências entre a sua motherboard e o cooler CPU, pare a instalação. Tenha cuidado ao instalar o radiador. Manuseie o cooler com cuidado, tanto na instalação como na sua remoção. De forma a prevenir danos no CPU, não movimente o cooler após a sua instalação. Não utilize este produto para outra finalidade para além da original.

## ■ Garantia

Para efeitos de garantia, por favor contacte a loja onde adquiriu o seu cooler Hummer. A loja tratará de encaminhar o seu processo para o distribuidor Nox em Portugal.

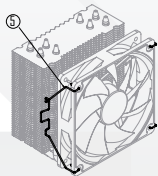
- Garantia: 2 anos
- Website: [www.nox-xtreme.com](http://www.nox-xtreme.com)
- E-mail: [support@nox-xtreme.com](mailto:support@nox-xtreme.com)

## ■ Descrição dos componentes



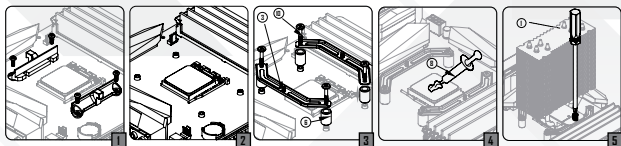
- 1) Cooler xl
- 2) Intel Bracket x2
- 3) AMD Bracket x2
- 4) Intel LGA 1200/H5X backplate xl
- 5) Gancho para ventoinha x4
- 6) Distanciadores x4
- 7) LGA 20Xx Parafusos x4
- 8) Massa térmica xl
- 9) Terminais de rosca x4
- 10) AM4 Parafusos x4
- 11) Separador LGA1700 x4

## ■ Montagem da ventoinha



- 1) Posicione o gancho para ventoinha no dissipador.
- 2) Aplique pressão para passar o gancho pela ventoinha.
- 3) Insira a ponta do gancho nos furos da ventoinha.

## ■ AMD AM4

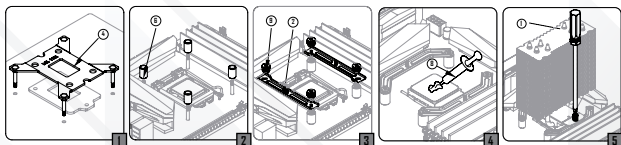


1, 2) Remova o quadro plástico de retenção original AMD, mas mantenha o painel da base (backplate).

3) Coloque os distanciadores e fixe os suportes AMD com os parafusos.

4, 5) Aplique uma camada fina de massa térmica na superfície do CPU, e depois fixe o dissipador.

## ■ Intel LGA 1700 / 1200 / 115x



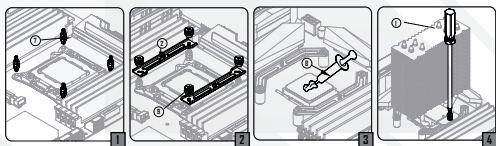
1) Coloque o painel de base (backplate) na parte traseira da motherboard.

2) Coloque os distanciadores.

3) Fixe os suportes LGA/1200/115x com os terminais de rosca.

4, 5) Aplique uma camada fina de massa térmica na superfície do CPU, e depois fixe o dissipador.

## ■ Intel LGA 2011 / 2066



1) Enrosque os parafusos

2) Fixe os suportes com os terminais de rosca.

3, 4) Aplique uma camada fina de massa térmica na superfície do CPU, e depois fixe o dissipador.

## ■ Aviso importante

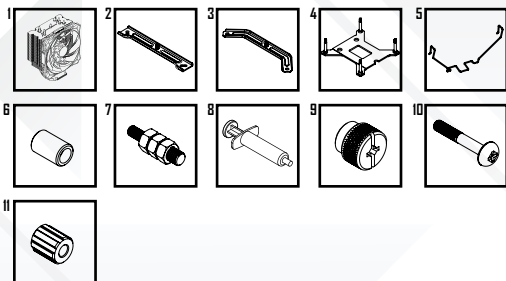
Por favor, lea este manual del usuario detenidamente antes de la instalación para obtener el mejor rendimiento del cooler y una instalación optimizada. Nox-xtreme no se hace responsable de los daños causados al producto o daños causados por una instalación incorrecta o una negligencia del usuario. El cooler podría causar interferencias con algunas placas base. En este caso, por favor no instale el cooler. Manipule el cooler con cuidado, tanto en la instalación como en su desinstalación. Con el fin de evitar daños a la CPU, no mueva el refrigerador después de la instalación. Por favor, no utilice el cooler para cualquier otro uso del propósito original.

## ■ Garantía

Para cualquier reclamación de la garantía, por favor póngase en contacto con los distribuidores de Nox Xtreme en el país en el que haya realizado la compra. Puede ver la red de distribuidores en [nox-xtreme.com](http://nox-xtreme.com)

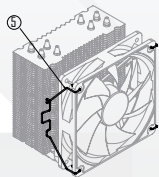
- Garantía: 2 años desde la fecha de compra. (Sujeto a las leyes de cada país)
- URL: [www.nox-xtreme.com](http://www.nox-xtreme.com)
- E-mail: [support@nox-xtreme.com](mailto:support@nox-xtreme.com)

## ■ Descripción de componentes



- 1) Disipador xl
- 2) Intel Bracket x2
- 3) AMD Bracket x2
- 4) Intel LGA 1200/H5X backplate xl
- 5) Clip ventilador x4
- 6) Distanciadores x4
- 7) Tornillos LGA 20X x4
- 8) Pasta térmica xl
- 9) Tuercas de apriete x4
- 10) Tornillos AM4 x4
- 11) Separador LGA1700 x4

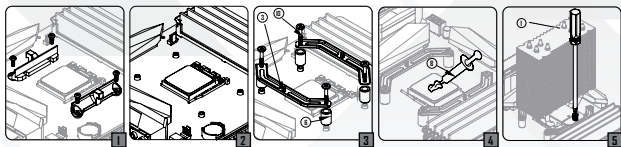
## ■ Montaje del ventilador



- 1) Coloque el enganche para el ventilador en el disipador.
- 2) Haga presión para pasar el enganche por el ventilador.
- 3) Inserte el final del enganche en los orificios del ventilador.



## ■ Instalación AMD AM4

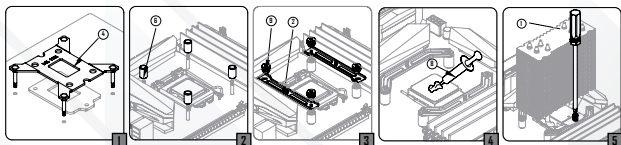


1, 2) Quite el la pieza original de retención de AMD, pero deje la placa trasera.

3) Ponga los distanciadores de goma y asegure las placas AMD con tornillos.

4, 5) Aplique una ligera capa de silicona térmica sobre la CPU y asegure el cooler.

## ■ Instalación Intel LGA 1700 / 1200 / 115x



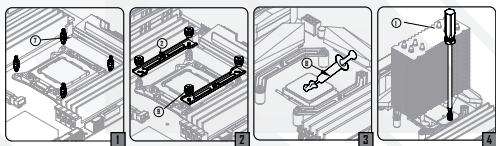
1) Ponga la placa en la parte trasera de la placa base.

2) Ponga los distanciadores de goma.

3) Asegure las chapas LGA1200/115x con las tuercas de apriete.

4, 5) Aplique una ligera capa de silicona térmica sobre la CPU y asegure el cooler.

## ■ Instalación Intel LGA 2011 / 2066



1) Rosque los tornillos LGA20XX en la placa base.

2) Ponga las chapas como en la figura y asegúrelas con las tuercas de apriete.

3, 4) Aplique una ligera capa de silicona térmica sobre la CPU y asegure el cooler.



**HUMMER**



NOX

All safety warnings give specific details of the potential danger/warning present and indicate how to reduce risk of injury, damage resulting from improper use of the product.

Carefully observe the following instructions:

- Installation and maintenance must be carried out by a qualified technician, in compliance with the manufacturer's instructions and local safety regulations.
- Do not repair or replace any part of the appliance unless specifically stated in the user manual.
- The appliance must be disconnected from the power supply before carrying out any installation work
- Do not touch the appliance with any wet part of the body and do not operate it when barefoot
- The product is not intended for use by persons (including children) with any physical, sensory or mental impairment, or without experience and knowledge of the appliance, unless supervised or previously instructed in its use by those responsible for their safety.
- Children must be supervised to ensure they do not play with the product.
- This product is not suitable for outdoor use.

### GENERAL RECOMMENDATIONS:

Before use:

Remove cardboard protection pieces, protective film and adhesive labels from accessories. Children must be supervised during the process to avoid any risk of suffocation.

Check the appliance for any transport damage.

During use:

To avoid any damage do not place any weights on the appliance.

Do not expose the appliance to atmospheric agents.

CLEANING:

### IMPORTANT:

Do not use corrosive or abrasive detergents. If any of these products accidentally comes into contact with the appliance, clean immediately with a damp cloth. Do not clean or open the product while when any power cables are attached.

Clean the surfaces with a damp cloth. Finish off with a dry cloth.

### IMPORTANT:

Do not use abrasive sponges or metallic scrapers or scourers. Over time, these can ruin the surface.



## DECLARATION OF COMPLIANCE WITH EUROPEAN UNION DIRECTIVES

NOX declares that this product complies with the essential requirements and other relevant provisions of the following Directive: 2014/30/EU, where applicable.

The technical documentation required by the Conformity Assessment process is held by NOX and can be requested via [info@nox-xtreme.com](mailto:info@nox-xtreme.com).



## DISPOSAL OF BATTERIES AND ELECTRICAL OR ELECTRONIC EQUIPMENT WASTE

The presence of this symbol on the product, its batteries, or its packaging indicates that the product and the contained batteries cannot be disposed of as household waste.

It is the user's responsibility to deliver this product to a designated recycling collection point for batteries, electrical, or electronic equipment.

Separate collection and recycling contribute to the preservation of natural resources and prevent potential negative consequences for human health and the environment resulting from improper disposal of hazardous substances contained in batteries and electrical or electronic equipment.

For additional information about battery or electrical/electronic product recycling points, please contact your local municipal services.

## WARRANTY

Who is covered by the warranty: This warranty is valid only for the original purchaser.

What the warranty covers:

3 years from the date of purchase (starting January 2022 and depending on the laws of each country).

What the warranty does not cover:

- Any product whose serial number has been defaced, modified, or removed.
- Damage caused by accidents, misuse, negligence, fire, water, lightning, or other acts of nature, unauthorized modifications to the product, or failure to follow the instructions provided with the product.
- Repairs or attempts to repair by someone not authorized by NOX.
- Damage or loss of any software, data, or removable storage media.
- Loss of software or data during repair or replacement.
- Damage to the product caused during shipping.
- Disassembly or installation of the product.
- External causes such as power fluctuations or electrical failures.
- Use of supplies or parts not meeting NOX specifications.
- Normal wear and tear.
- Any other cause not related to a product defect.

If you have any questions about technical issues, please contact us through our website:

<https://www.nox-xtreme.com/>.

NOX reserves the right to make changes to the text and/or images.

Nox Xtreme is a registered trademark of Atlas Informática S.L. - B92492032 - Calle Punta Alta, 33, 29006 - Málaga - Spain. [info@nox-xtreme.com](mailto:info@nox-xtreme.com)

Todas las advertencias de seguridad brindan detalles específicos del peligro potencial existente e indican cómo reducir el riesgo de lesiones, daños resultantes del uso inadecuado del producto.

Observe atentamente las siguientes instrucciones:

- La instalación y el mantenimiento deben ser realizados por un técnico cualificado, de acuerdo con las instrucciones del fabricante y las normas de seguridad locales.
- No repare ni reemplace ninguna pieza del aparato a menos que se indique específicamente en el manual del usuario.
- El aparato debe estar desconectado de la fuente de alimentación antes de realizar cualquier trabajo de instalación.
- No toque el producto con ninguna parte del cuerpo mojada y no lo utilice descalzo.
- El producto no está diseñado para ser utilizado por personas (incluidos niños) con algún impedimento físico, sensorial o mental, o sin experiencia y conocimiento del aparato, a menos que haya sido supervisado o instruido previamente en su uso por los responsables de su seguridad.
- Los niños deben ser supervisados para asegurarse de que no jueguen con el producto.
- Este producto no es apto para uso en exteriores.

### RECOMENDACIONES GENERALES:

Antes de usar:

Retire las piezas de protección de cartón, la película protectora y las etiquetas adhesivas de los accesorios. Los niños deben ser supervisados durante el proceso para evitar cualquier riesgo de asfixia.

Compruebe si el aparato presenta daños durante el transporte.

Durante el uso:

Para evitar cualquier daño, no coloque ningún peso sobre el aparato.

No exponga el aparato a agentes atmosféricos.

### LIMPIEZA:

#### IMPORTANTE:

No utilice detergentes corrosivos o abrasivos.

Si alguno de estos productos entra en contacto accidentalmente con el aparato, límpiolo inmediatamente con un paño húmedo. No limpie ni abra el producto mientras esté conectado algún cable de alimentación.

Limpiar las superficies con un paño húmedo. Rematar con un paño seco.

#### IMPORTANTE:

No utilice esponjas abrasivas ni raspadores o estropajos metálicos. Con el tiempo, estos pueden estropear la superficie.

## **DECLARACIÓN DE CUMPLIMIENTO DE LAS DIRECTIVAS DE LA UNIÓN EUROPEA**

NOX declara que este producto cumple con los requisitos esenciales y otras disposiciones relevantes de la siguiente Directiva: 2014/30/EU, según corresponda. La documentación técnica requerida por el proceso de Evaluación de la Conformidad está en poder de NOX y puede ser solicitada a través de [info@nox-xtreme.com](mailto:info@nox-xtreme.com)



## **ELIMINACIÓN DE BATERÍAS Y RESIDUOS DE APARATOS ELÉCTRICOS O ELECTRÓNICOS**

La existencia de este símbolo en el producto, las baterías o el embalaje respectivo, significa que este producto y las baterías contenidas no pueden eliminarse como residuos domésticos.

Es responsabilidad del usuario entregar este producto en un punto de recogida de reciclaje de baterías, aparatos eléctricos o electrónicos.

La recogida y reciclaje separado contribuye para la preservación de los recursos naturales y suprime las posibles consecuencias negativas para la salud humana y el medio ambiente resultantes de la eliminación inadecuada de sustancias peligrosas contenidas en baterías y equipos eléctricos o electrónicos. Para obtener información adicional sobre los puntos de recogida de reciclaje de baterías, productos eléctricos o electrónicos, comuníquese con los servicios municipales de su localidad.

## **GARANTÍA:**

A quién protege la garantía: Esta garantía es válida únicamente para el comprador original.

Qué protege la garantía:

3 años a partir de la fecha de compra (desde enero de 2022 y dependiendo de las leyes de cada país)

Qué no cubre la garantía:

1. Cualquier producto en el que el número de serie haya sido desfigurado, modificado o eliminado.
2. Accidente, uso indebido, negligencia, incendio, agua, rayos u otros actos de la naturaleza, modificación no autorizada del producto o incumplimiento de las instrucciones proporcionadas con el producto.
3. Reparación o intento de reparación por parte de alguien no autorizado por NOX.
4. Daños o pérdida de cualquier programa, datos o medios de almacenamiento extraíbles.
5. Pérdida de software o datos que ocurra durante la reparación o el reemplazo.
6. Cualquier daño del producto debido al envío.
7. Desmontaje o instalación del producto.
8. Causas externas, como fluctuaciones o fallas en la energía eléctrica.
9. Uso de suministros o partes que no cumplan con las especificaciones de NOX.
10. Desgaste normal.
11. Cualquier otra causa que no se relacione con un defecto del producto.

Si tiene alguna pregunta sobre problemas técnicos, contáctenos a través de nuestro sitio web: <https://www.nox-xtreme.com/>.

Nox se reserva el derecho de realizar modificaciones en el texto y/o en las imágenes.

Nox Xtreme marca registrada por Atlas Informática S.L. - B92492032 - Calle Punta Alta, 33, 29006 - Málaga - España. [info@nox-xtreme.com](mailto:info@nox-xtreme.com)